



Agence Tunis Afrique Presse



ISTIS

Institut de Sondage et de Traitement
de l'Information Statistique

**« Sondage d'opinion sur la situation
politique en Tunisie »**

TUNIS – Septembre 2011

ISTIS, 30 rue d'IRAK 1002 TUNIS - TUNISIE

Tél : 216 71 28 40 46 Fax : 216 71 79 38 65

E-mail : istis@planet.tn

Site Web : www.istis-tunisie.com

Sommaire

Préambule	1
Méthodologie	2
Première partie : La situation actuelle du pays.....	5
Opinion sur la situation sécuritaire	6
Opinion sur la situation économique	7
Performance du gouvernement provisoire.....	7
Performance des Média	8
Opinion sur les revendications sociales	8
Opinion sur les performances de l'UGTT	9
Opinion sur les performances des partis politiques.....	9
Les risques que pourraient connaître le pays	10
Deuxième partie : La révolution et les média	12
Troisième partie : La perception et les tendances politiques	14
Intérêt des tunisiens à la politique.....	14
Les partis politiques.....	16
Les inscriptions des électeurs sur les listes électorales.....	22
Les intentions de vote	25
Conclusion	26

Préambule

Depuis le 14 janvier 2011, la Tunisie a connu des bouleversements politiques ayant engendré des désordres et des confusions dans divers domaines de la vie quotidienne du tunisien appelé à participer pour la première fois dans l'histoire du pays à des élections libres, pluralistes et démocratiques.

Ce sondage essaye d'apporter des réponses à certaines interrogations sur :

- La perception des tunisiens vis-à-vis de la situation actuelle du pays au niveau de la sécurité, de l'économie, des médias, des performances du gouvernement provisoire...
- Les risques perçus par la population tunisienne sur l'avenir du pays.
- L'opinion des tunisiens sur les revendications sociales et leur impact.
- Le comportement des tunisiens vis-à-vis des médias après la révolution du 14 janvier.
- Le paysage et la vie politique tels qu'ils se profilent aux yeux des tunisiens.
- la perception du tunisien concernant ces questions actuellement sujets à débat et polémique.
- Le degré de connaissance du paysage politique.
- Les intentions de vote lors des prochaines élections.

Méthodologie

Ce sondage a été réalisé auprès d'un échantillon de 2717 personnes sélectionnées selon la méthode des quotas par région, milieu, genre et âge. Pour des raisons de représentativité selon le niveau d'éducation, le taux d'inscription à la liste électorale ainsi que les quatre variables utilisées pour arrêter les quotas, un redressement a été pratiqué sur les données collectées. Il s'agit d'accorder un coefficient de redressement à chaque individu qui servira de pondération aux réponses. Cette méthode est appelée la stratification a posteriori, elle consiste à calculer des coefficients de pondération aux personnes ayant répondu à l'enquête pour caler l'échantillon à la structure de la population mère selon certains critères, dans le cas du sondage sous-revu les variables utilisées sont présentées dans le tableau suivant :

Population électorale totale	Echantillon redressé																																
<p>Répartition par âge</p> <table border="1"> <tr><th>Âge</th><th>Pourcentage</th></tr> <tr><td>18-29</td><td>33.3%</td></tr> <tr><td>30-39</td><td>21.3%</td></tr> <tr><td>40-49</td><td>18.1%</td></tr> <tr><td>50-59</td><td>13.5%</td></tr> <tr><td>60 et +</td><td>13.8%</td></tr> </table>	Âge	Pourcentage	18-29	33.3%	30-39	21.3%	40-49	18.1%	50-59	13.5%	60 et +	13.8%	<p>Répartition par âge</p> <table border="1"> <tr><th>Âge</th><th>Pourcentage</th></tr> <tr><td>18-29</td><td>34.0%</td></tr> <tr><td>30-39</td><td>21.6%</td></tr> <tr><td>40-49</td><td>18.0%</td></tr> <tr><td>50-59</td><td>12.9%</td></tr> <tr><td>60 et +</td><td>13.5%</td></tr> </table>	Âge	Pourcentage	18-29	34.0%	30-39	21.6%	40-49	18.0%	50-59	12.9%	60 et +	13.5%								
Âge	Pourcentage																																
18-29	33.3%																																
30-39	21.3%																																
40-49	18.1%																																
50-59	13.5%																																
60 et +	13.8%																																
Âge	Pourcentage																																
18-29	34.0%																																
30-39	21.6%																																
40-49	18.0%																																
50-59	12.9%																																
60 et +	13.5%																																
<p>Répartition par milieu</p> <table border="1"> <tr><th>Milieu</th><th>Pourcentage</th></tr> <tr><td>Rural</td><td>33.9%</td></tr> <tr><td>Urbain</td><td>66.1%</td></tr> </table>	Milieu	Pourcentage	Rural	33.9%	Urbain	66.1%	<p>Répartition par milieu</p> <table border="1"> <tr><th>Milieu</th><th>Pourcentage</th></tr> <tr><td>Rural</td><td>32.2%</td></tr> <tr><td>Urbain</td><td>67.8%</td></tr> </table>	Milieu	Pourcentage	Rural	32.2%	Urbain	67.8%																				
Milieu	Pourcentage																																
Rural	33.9%																																
Urbain	66.1%																																
Milieu	Pourcentage																																
Rural	32.2%																																
Urbain	67.8%																																
<p>Répartition par région</p> <table border="1"> <tr><th>Région</th><th>Pourcentage</th></tr> <tr><td>DT</td><td>23.2%</td></tr> <tr><td>NE</td><td>13.9%</td></tr> <tr><td>NO</td><td>11.6%</td></tr> <tr><td>CE</td><td>23.2%</td></tr> <tr><td>CO</td><td>13.3%</td></tr> <tr><td>SE</td><td>9.1%</td></tr> <tr><td>SO</td><td>5.6%</td></tr> </table>	Région	Pourcentage	DT	23.2%	NE	13.9%	NO	11.6%	CE	23.2%	CO	13.3%	SE	9.1%	SO	5.6%	<p>Répartition par région</p> <table border="1"> <tr><th>Région</th><th>Pourcentage</th></tr> <tr><td>DT</td><td>23.2%</td></tr> <tr><td>NE</td><td>13.9%</td></tr> <tr><td>NO</td><td>11.6%</td></tr> <tr><td>CE</td><td>23.2%</td></tr> <tr><td>CO</td><td>13.3%</td></tr> <tr><td>SE</td><td>9.1%</td></tr> <tr><td>SO</td><td>5.6%</td></tr> </table>	Région	Pourcentage	DT	23.2%	NE	13.9%	NO	11.6%	CE	23.2%	CO	13.3%	SE	9.1%	SO	5.6%
Région	Pourcentage																																
DT	23.2%																																
NE	13.9%																																
NO	11.6%																																
CE	23.2%																																
CO	13.3%																																
SE	9.1%																																
SO	5.6%																																
Région	Pourcentage																																
DT	23.2%																																
NE	13.9%																																
NO	11.6%																																
CE	23.2%																																
CO	13.3%																																
SE	9.1%																																
SO	5.6%																																
<p>Répartition par genre</p> <table border="1"> <tr><th>Genre</th><th>Pourcentage</th></tr> <tr><td>F</td><td>50.6%</td></tr> <tr><td>M</td><td>49.4%</td></tr> </table>	Genre	Pourcentage	F	50.6%	M	49.4%	<p>Répartition par genre</p> <table border="1"> <tr><th>Genre</th><th>Pourcentage</th></tr> <tr><td>F</td><td>50.6%</td></tr> <tr><td>M</td><td>49.4%</td></tr> </table>	Genre	Pourcentage	F	50.6%	M	49.4%																				
Genre	Pourcentage																																
F	50.6%																																
M	49.4%																																
Genre	Pourcentage																																
F	50.6%																																
M	49.4%																																
<p>Répartition par niveau d'éducation</p> <table border="1"> <tr><th>Niveau d'éducation</th><th>Pourcentage</th></tr> <tr><td>Néant</td><td>18.6%</td></tr> <tr><td>Primaire</td><td>32.4%</td></tr> <tr><td>Secondaire</td><td>35.4%</td></tr> <tr><td>Supérieur</td><td>13.5%</td></tr> </table>	Niveau d'éducation	Pourcentage	Néant	18.6%	Primaire	32.4%	Secondaire	35.4%	Supérieur	13.5%	<p>Répartition par niveau d'éducation</p> <table border="1"> <tr><th>Niveau d'éducation</th><th>Pourcentage</th></tr> <tr><td>Néant</td><td>16.2%</td></tr> <tr><td>Primaire</td><td>31.7%</td></tr> <tr><td>Secondaire</td><td>37.8%</td></tr> <tr><td>Supérieur</td><td>14.3%</td></tr> </table>	Niveau d'éducation	Pourcentage	Néant	16.2%	Primaire	31.7%	Secondaire	37.8%	Supérieur	14.3%												
Niveau d'éducation	Pourcentage																																
Néant	18.6%																																
Primaire	32.4%																																
Secondaire	35.4%																																
Supérieur	13.5%																																
Niveau d'éducation	Pourcentage																																
Néant	16.2%																																
Primaire	31.7%																																
Secondaire	37.8%																																
Supérieur	14.3%																																

La taille de l'échantillon a été arrêtée sur la base de la formule suivante :

$$n = \left(\frac{\tau}{|f - p|} \right)^2 p(1 - p)g$$

où : n : taille minimale de l'échantillon

$\tau = 1.96$ pour un niveau de confiance de 95%

$e = |f - p|$: marge d'erreur tolérable fixée ici à 1.5%

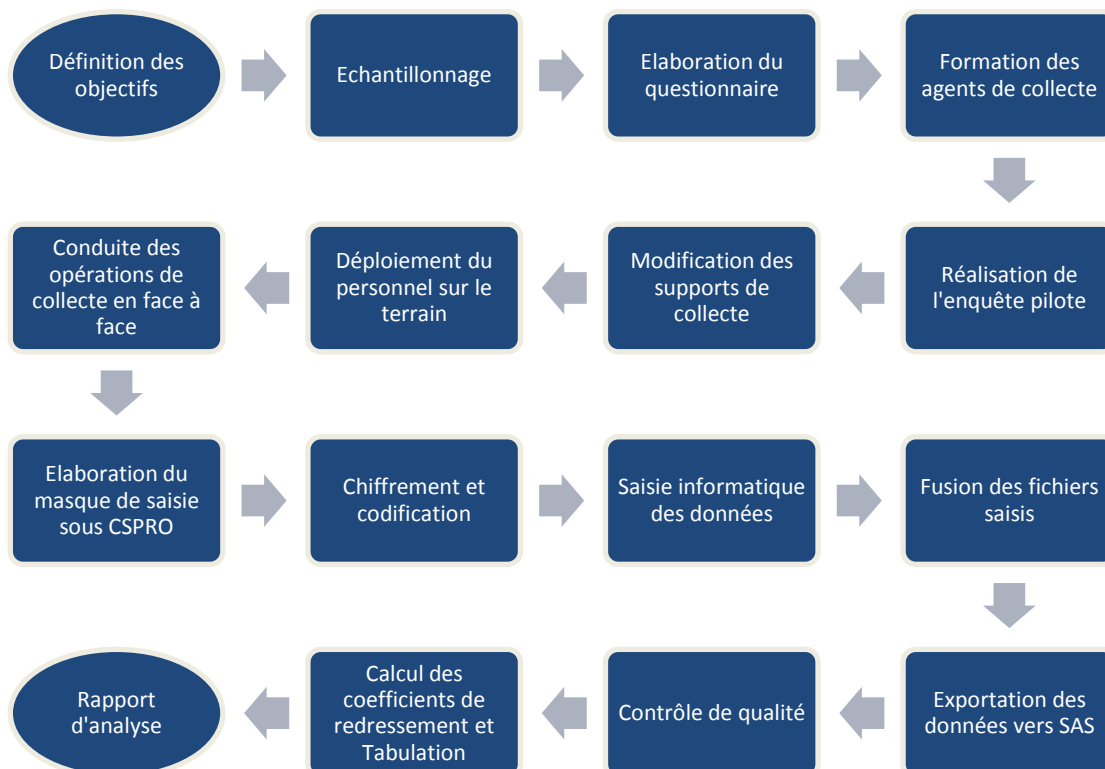
p : proportion d'individus connaissant au moins un parti politique même de nom, ce taux a été fixé à 63% sur la base des résultats du sondage réalisé au mois d'avril 2011.

g : effet de grappe fixé à 1.2 d'après l'expérience lors du sondage précédent, l'effet de similitude des personnes interrogées semble limité.

En appliquant cette formule la taille minimale de l'échantillon s'élève à 2686. Pour des raisons de contraintes liées à la répartition de la population, il a été décidé d'augmenter la taille de l'échantillon à 2717 personnes.

Une équipe de 35 enquêteurs expérimentés a été mobilisée pour réaliser les opérations de collecte. L'enquête a été administrée par téléphone et en face à face en arabe sur la base d'un questionnaire préétabli comportant quatre volets. Lors des premières interviews téléphoniques les enquêteurs ont senti une certaine réticence de la part des tunisiens à répondre au questionnaire, le bureau a alors décidé de lancer des opérations de collecte en face à face.

Le sondage s'est déroulé selon les étapes suivantes :



Ce rapport décrit les résultats du sondage effectué au cours de la période du 15 au 28 août 2011. Dans une première section, le rapport analyse l'opinion des tunisiens sur la situation actuelle du pays, dans une deuxième section, le rapport décrit l'impact de la révolution du 14 janvier sur les médias perçus par la population tunisienne et dans une troisième partie, le rapport examine la perception et les tendances de la vie politique.

Les analyses essaient dans la limite du possible d'apporter des comparaisons d'évolution de l'opinion publique tunisienne du mois d'avril au mois d'août 2011.

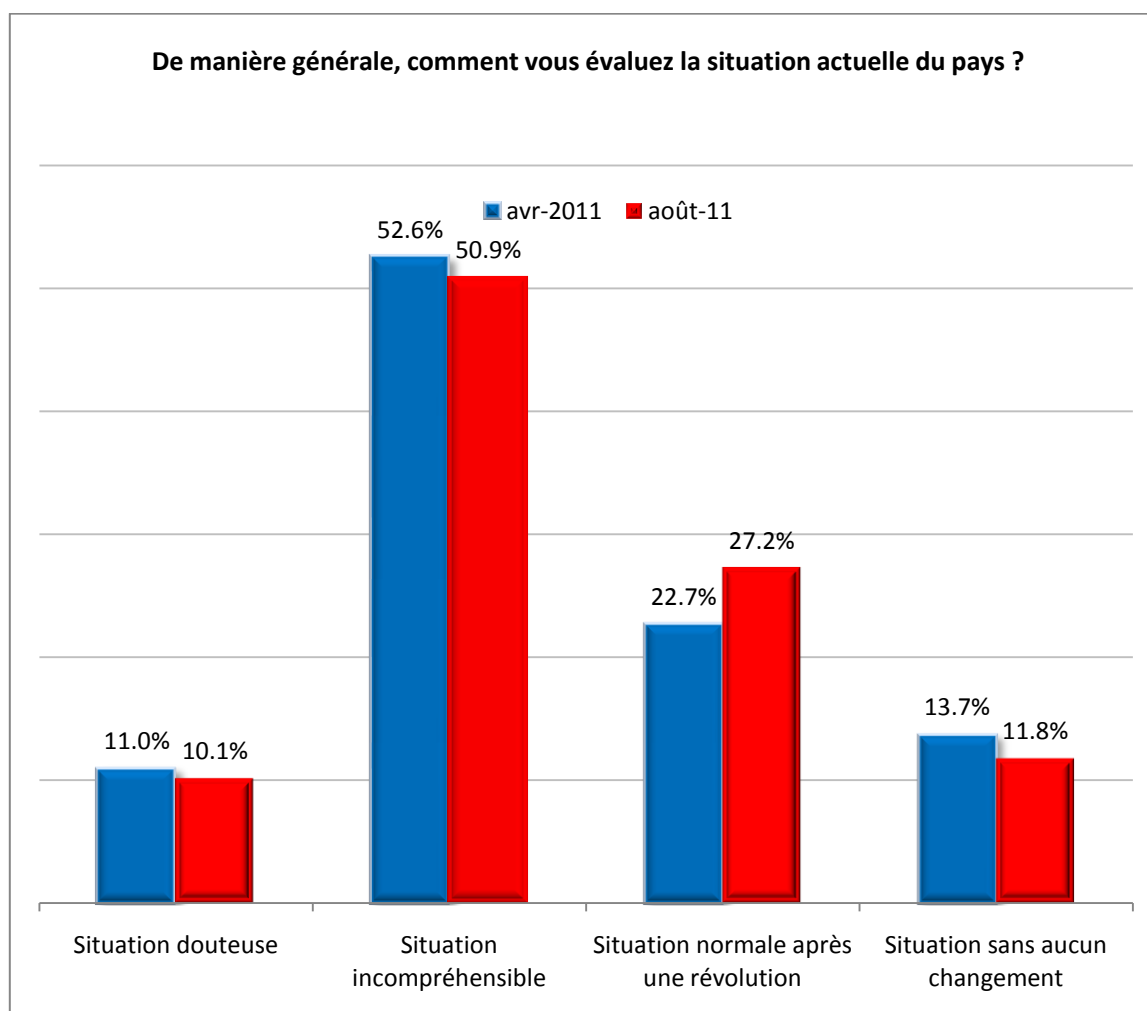
L'institut ISTIS a réalisé un premier sondage au mois d'avril 2011, le rapport est disponible à l'adresse suivante : <http://www.istis-tunisie.com/medias/rapport-situation-politique-media-presse.pdf>.

Première partie : La situation actuelle du pays

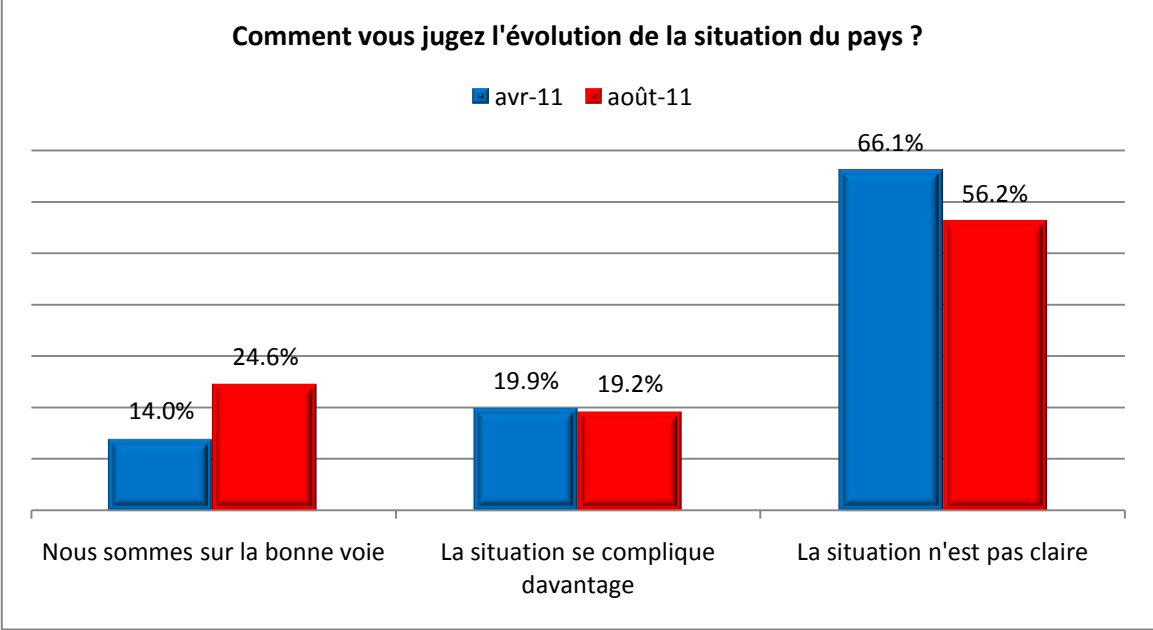
Près de huit mois après la révolution 14 janvier 2011 et à moins de deux mois d'un scrutin très attendu, la connaissance de l'opinion du tunisien sur un ensemble de questions concernant la situation actuelle du pays devient de plus en plus urgente. En effet, plusieurs questions du sondage effectué au mois d'avril 2011 ont été reprises et posées aux sondés concernant le volet de « la situation actuelle du pays ». Cette première partie décrit la perception des tunisiens vis-à-vis de la situation actuelle et le futur proche.

D'une manière générale, la situation actuelle du pays est jugée incompréhensible par 50.9% des sondés, 27.2% jugent qu'elle est normale après une révolution, 11.8% ne ressentent aucun changement et 10.1% la trouvent douteuse.

Ainsi, le graphique ci-dessous montre qu'il n'y a pas eu de changement sensible d'opinions par rapport aux résultats du sondage du mois d'avril 2011.



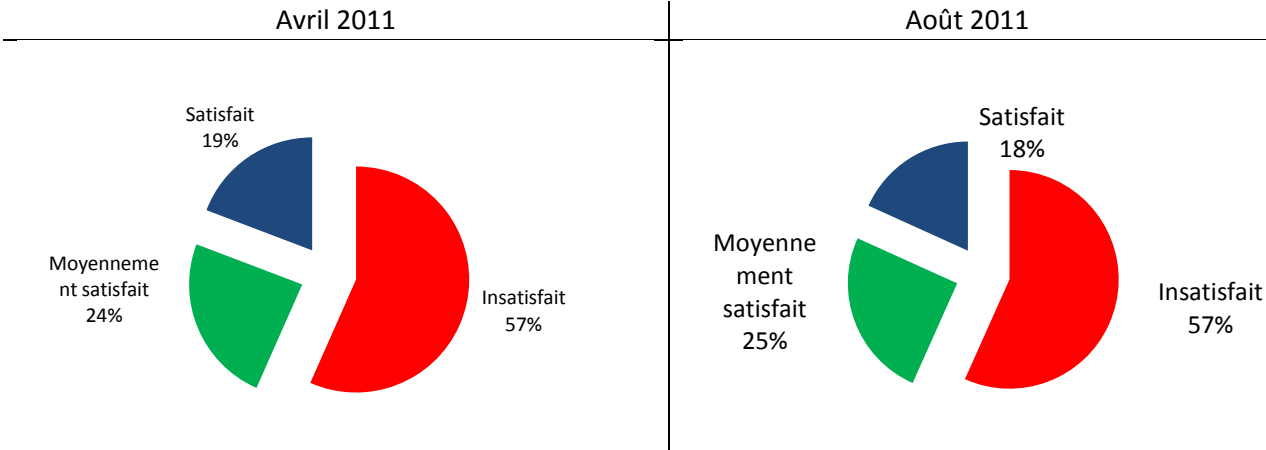
Concernant l'évolution de la situation du pays dans un futur proche, 56.2% des personnes interrogées estiment que la situation du pays ne semble pas claire, 19.2% pensent que la situation de la Tunisie se complique davantage et 24.6% des sondés déclarent que la Tunisie est sur la bonne voie. Ainsi, comparées aux résultats du sondage du mois d'avril 2011, les réponses semblent évoluer timidement vers une opinion positive, même si globalement les trois quarts des tunisiens pensent toujours que la situation du pays n'est pas claire et à la limite douteuse.



Cette perception générale provient surtout du degré d'insatisfaction par rapport à la situation sécuritaire et économique. Les revendications sociales et la faible performance de l'UGTT et des partis politiques représentent aussi des facteurs d'insatisfaction de la population tunisienne.

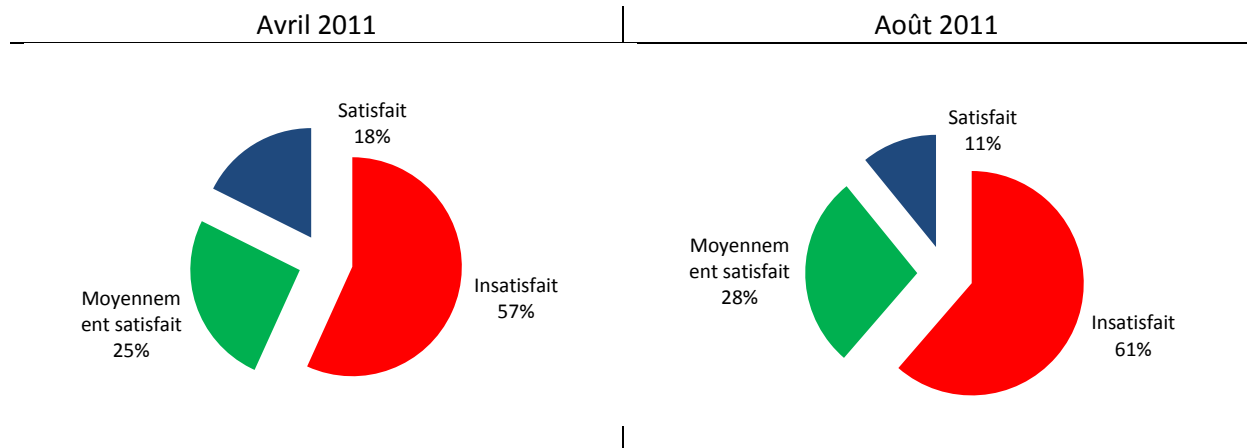
Opinion sur la situation sécuritaire

Plus de la moitié des répondants (57%) se sont déclarés insatisfaits de la situation sécuritaire, 25% sont moyennement satisfaits et seulement 18% sont satisfaits. Ce sentiment d'insécurité dominant peut s'expliquer en grande partie par l'insatisfaction dominante de la performance du gouvernement provisoire, comme indiqué plus bas. Par ailleurs, on retrouve presque les mêmes proportions que celles du sondage du mois d'avril 2011.



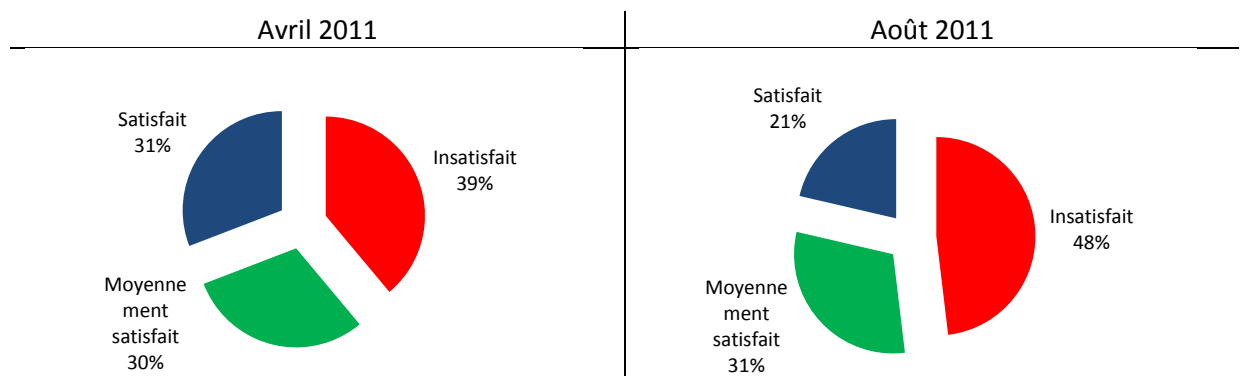
Opinion sur la situation économique

Concernant la situation économique, 61% des répondants se sont déclarés insatisfaits, 28% sont moyennement satisfaits et uniquement 11% sont satisfaits. Par rapport au mois d'avril le taux de satisfaction de la population tunisienne vis-à-vis de la situation économique a enregistré une baisse de 7 points, pour se situer à 11% seulement, contre 18% au mois d'avril 2011.



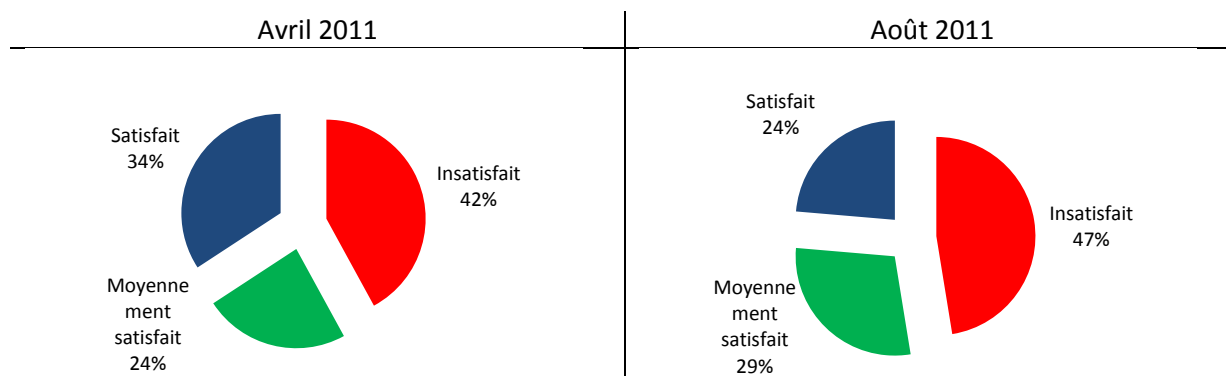
Performance du gouvernement provisoire

Les résultats du sondage montrent que le taux de satisfaction de la population à l'égard des performances du gouvernement provisoire se situe à 21%, contre 31% au mois d'avril, perdant ainsi 10 points dans la confiance des tunisiens au cours des quatre derniers mois. Parallèlement, le pourcentage de personnes insatisfaites a augmenté de 9 points et se situe au mois d'août 2011 à 48%.



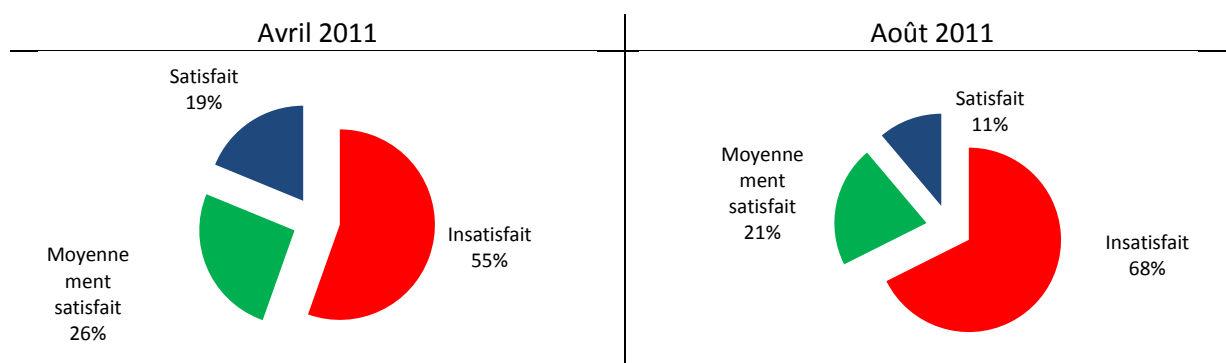
Performance des Média

L'insatisfaction à l'égard de la performance des Média est globalement élevée : presque les trois quart des répondants (47% et 29 %) ont déclaré être insatisfaits ou moyennement satisfaits de la performance des Média. Le taux de satisfaction a considérablement diminué entre les mois d'avril et août (il est passé de 34% à 24%).



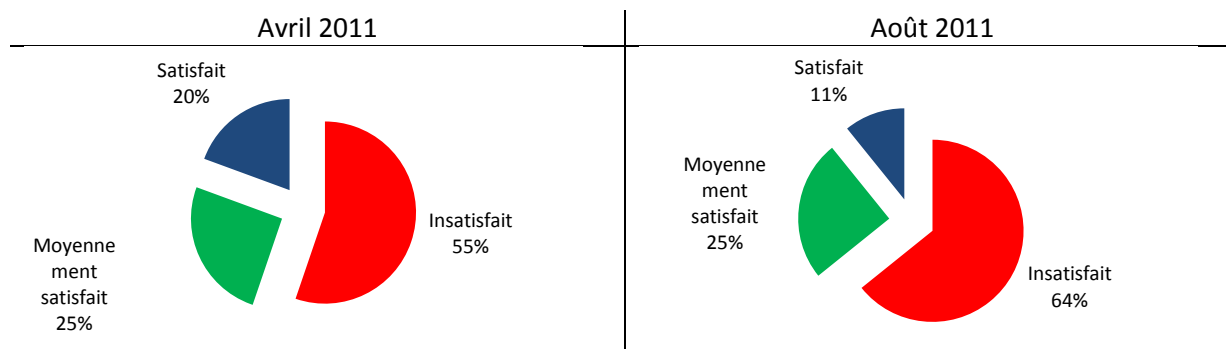
Opinion sur les revendications sociales

La population tunisienne semble de plus en plus insatisfaite des revendications sociales qui se sont multipliées au cours des derniers mois. L'opinion des tunisiens sur les revendications sociales est globalement négative, les deux tiers déclarent leur insatisfaction contre seulement 11% de personnes satisfaites et 21% moyennement satisfaites.



Opinion sur les performances de l'UGTT

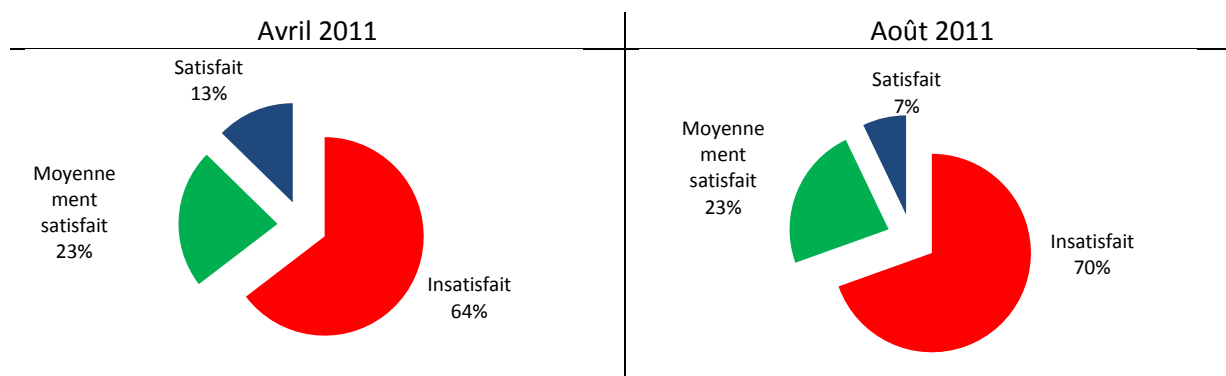
L'opinion négative sur les revendications sociales se retrouve au niveau des performances de l'UGTT. En effet, les deux graphiques ci-dessous montrent principalement que le taux d'insatisfaction des tunisiens par rapport aux performances de l'UGTT a sensiblement augmenté depuis le mois d'avril 2011. Ainsi, au cours du mois d'août 2011, on enregistre presque les deux tiers des répondants qui se déclarent insatisfaits des performances de l'UGTT.



Opinion sur les performances des partis politiques

Le sondage montre que le niveau de satisfaction des tunisiens par rapport aux partis politique se situe à un niveau très faible (7%). Le taux d'insatisfaction vis-à-vis des performances des partis politiques a augmenté de 64% au mois d'avril 2011 à 70% au mois d'août 2011.

Cette situation s'explique par le manque d'intérêt manifesté par les tunisiens, décrit plus loin dans ce document, à l'égard de la politique de manière générale et des activités des partis politiques de manière plus précise.

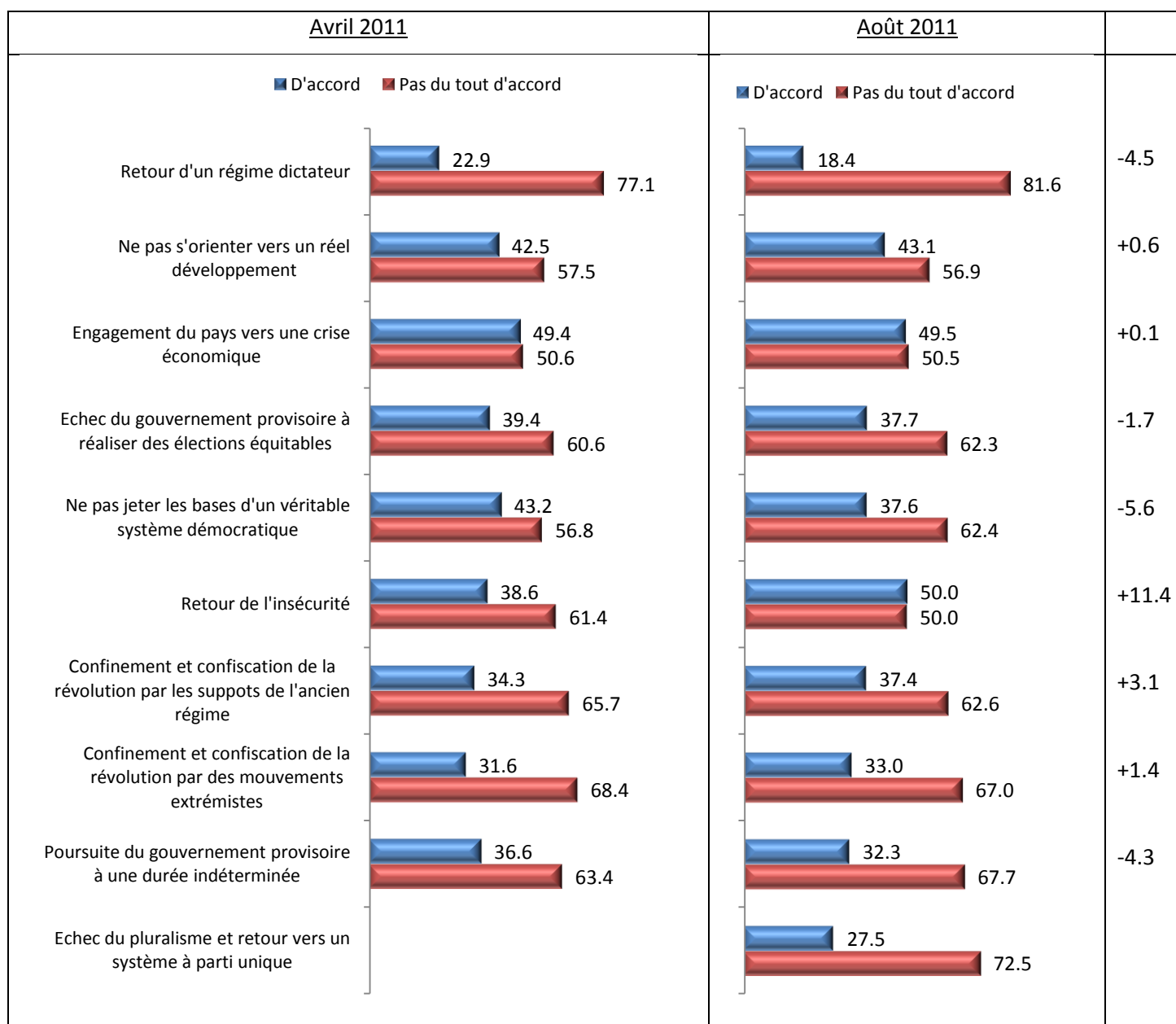


Les risques que pourraient connaître le pays

Les éventuels risques que pourraient connaître la Tunisie dans l'avenir se présentent par ordre d'importance comme suit :

- Retour de l'insécurité (50%).
- Engagement du pays vers une crise économique (49.5%).
- Echec de s'orienter vers un réel développement (43.1%).
- Echec du gouvernement provisoire à réaliser des élections équitables (37.7%).
- Echec de la mise en place des bases d'un véritable système démocratique (37.6%).
- Confinement et confiscation de la révolution par des mouvements extrémistes (37.4%).
- Poursuite du gouvernement provisoire à une durée indéterminée (32.3%).
- Echec du pluralisme et retour vers un système à parti unique (27.5%).
- Retour d'un régime dictateur (18.4%).

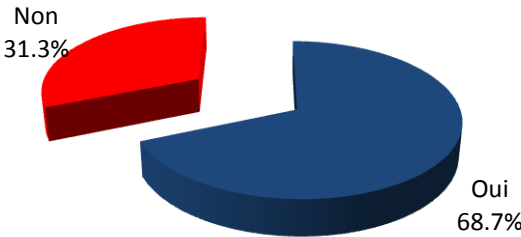
Quelle est votre opinion sur les éventuels risques que pourrait connaître la Tunisie dans l'avenir



L'analyse des réponses collectées au mois d'août indique un changement, par rapport aux réponses du mois d'avril, dans le classement des éventuels risques que pourraient connaître la Tunisie. En effet, la moitié des sondés s'accordent sur les risques d'un retour à l'insécurité et l'engagement du pays dans une crise économique. Ce sentiment d'inquiétude partagé par une majorité des personnes interrogées peut être expliqué par un risque de retour à une vague de tensions au début de la campagne électorale et l'approche de la date des élections de l'assemblée constituante.

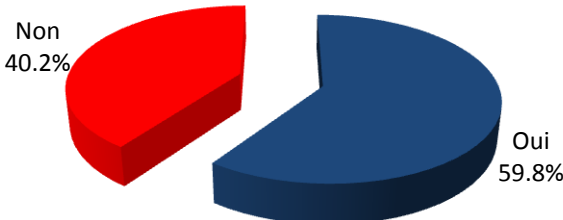
Face à ce climat d'incertitude qui se profile, les personnes interrogées indiquent dans une proportion de 68.7% l'existence d'une relation entre la faible performance du gouvernement provisoire dans divers domaines et la poursuite des tensions sociales.

Pensez-vous qu'il y a une relation entre les performances du gouvernement et la poursuite des tensions sociales



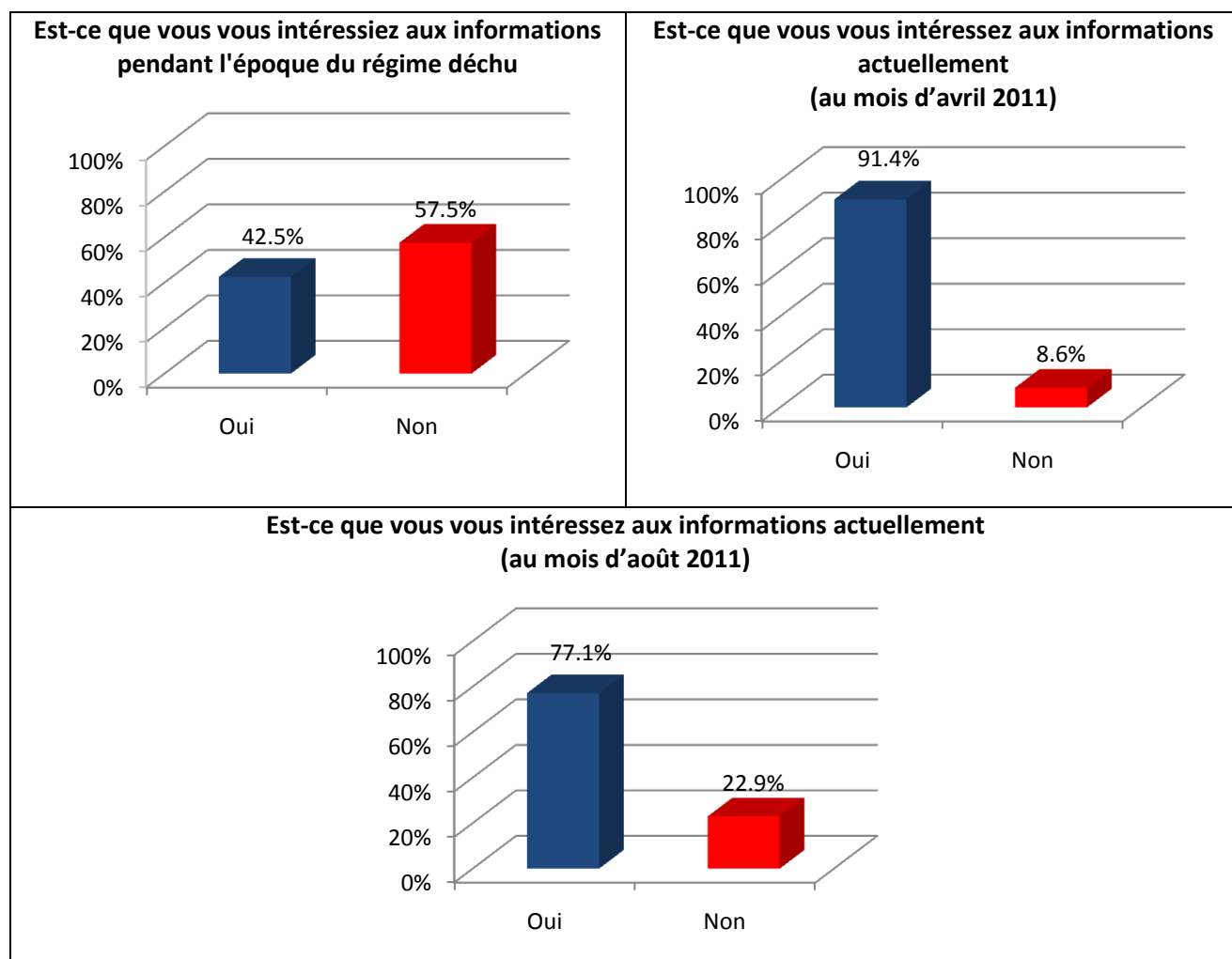
Aussi, pour une majorité de 59.8%, la dégradation de la situation économique du pays est en relation étroite avec les performances du gouvernement provisoire.

Pensez-vous qu'il y a une relation entre les performances du gouvernement et la dégradation de la situation économique du pays

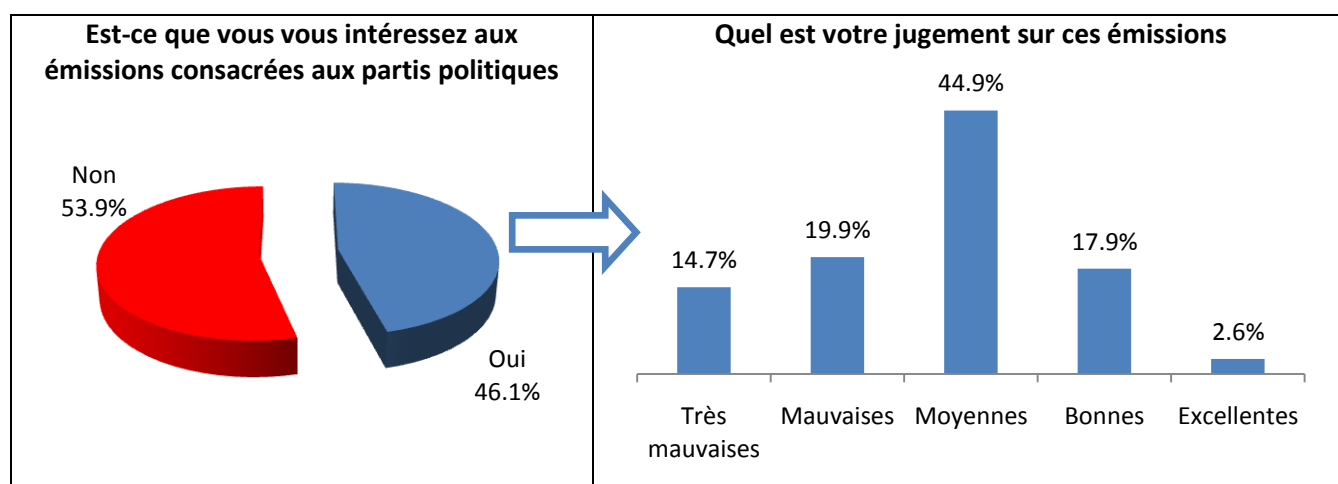


Deuxième partie : La révolution et les médias

Avant la révolution du 14 janvier 2011, 42.5% des tunisiens s'intéressaient aux informations, cette proportion a augmenté à 91.4% au mois d'avril 2011, elle s'est ensuite réduite à 77.1% au mois d'août 2011.

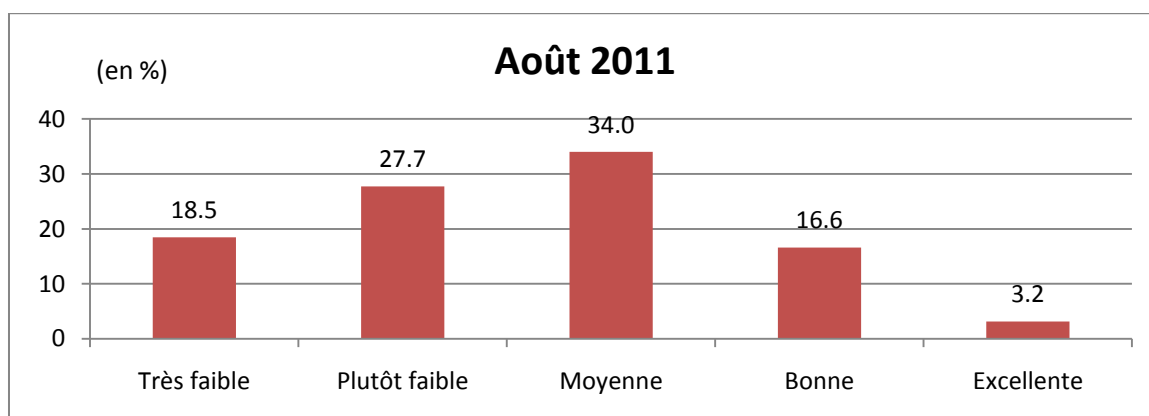
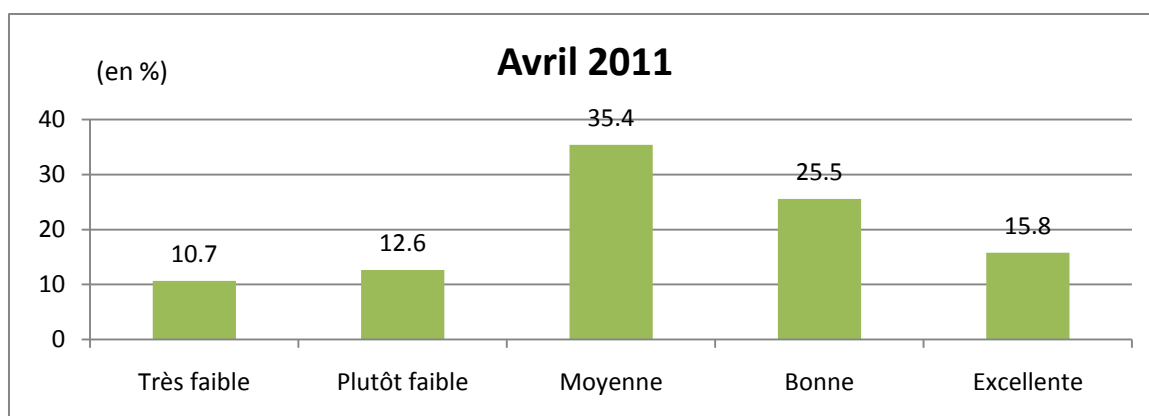
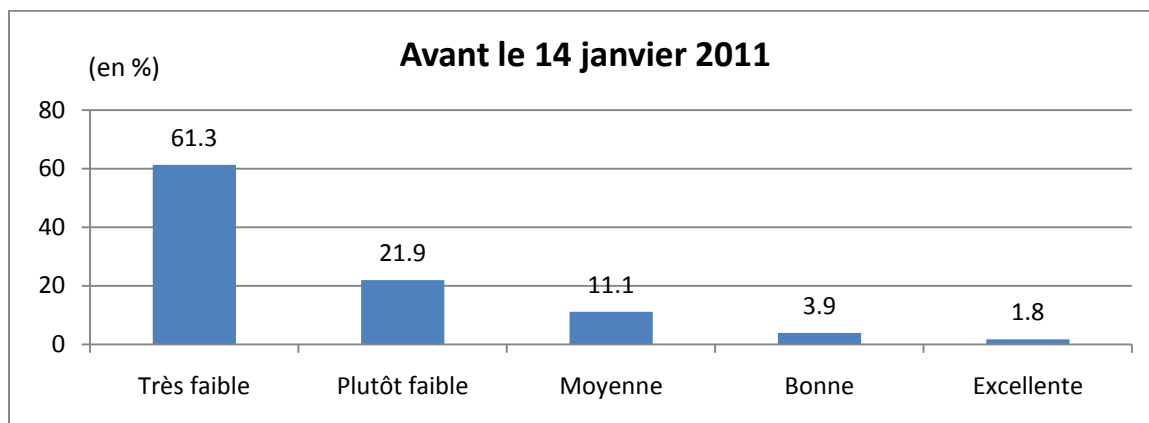


Concernant les émissions télévisées de débat politique consacrées aux partis politiques, une proportion de 53.9% ne s'y intéresse pas du tout. Ceux qui déclarent qu'ils s'intéressent aux émissions consacrées aux partis politiques, portent dans une proportion de 20.5% un jugement positif, en revanche plus de 34% trouvent ces émissions non satisfaisantes.



Les résultats du sondage du mois d'avril montrent une nette amélioration de l'opinion du public sur la crédibilité et la qualité des médias tunisiens par rapport à la période d'avant le 14 janvier. En effet, avant la révolution les médias sont jugés non crédibles par une majorité de 83.2%, cette proportion a atteint 23.3% au mois d'avril 2011 et 46.2% au mois d'août 2011, indiquant de la sorte que les médias commencent à perdre leur crédibilité vis-à-vis des tunisiens.

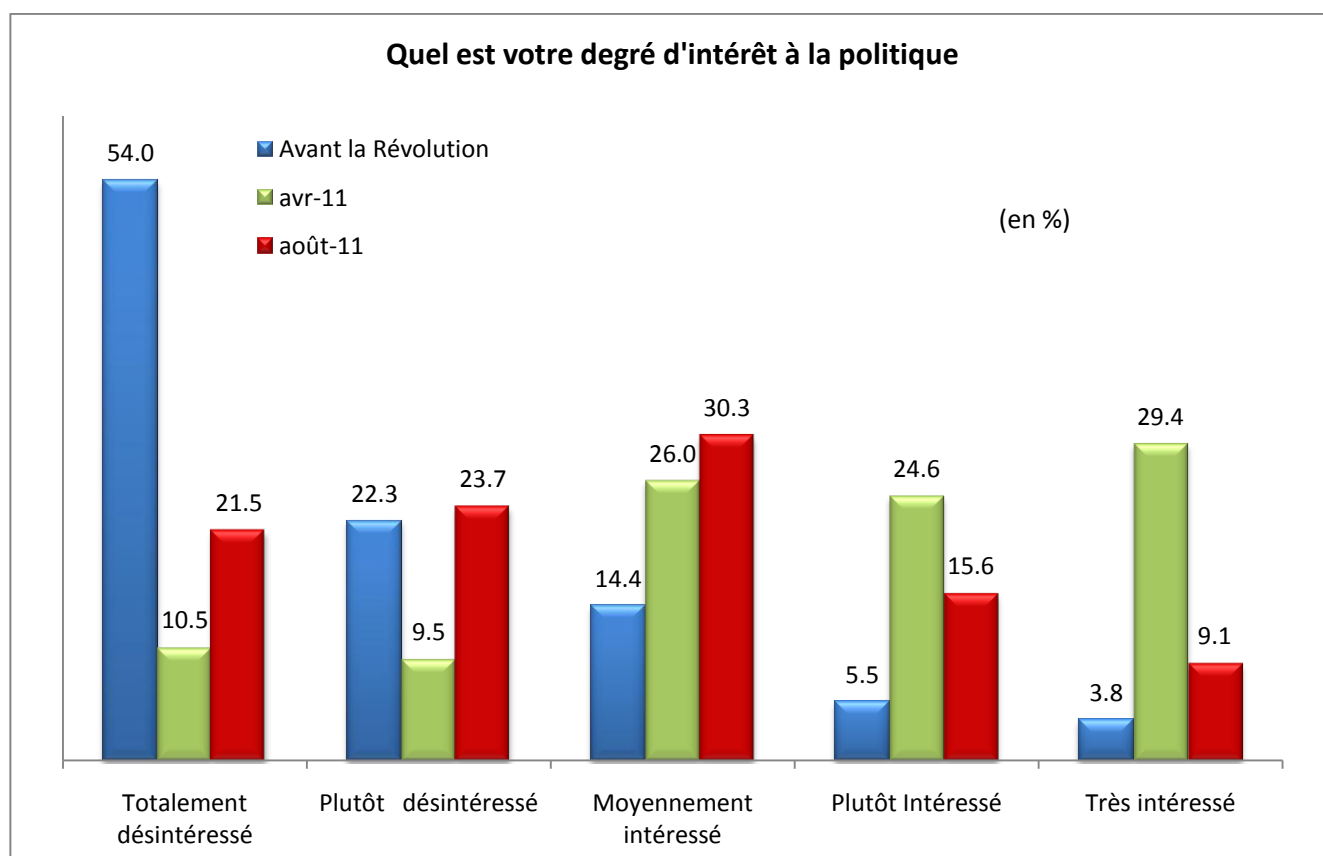
Quelle est votre évaluation de la crédibilité et la qualité des informations des médias tunisiens



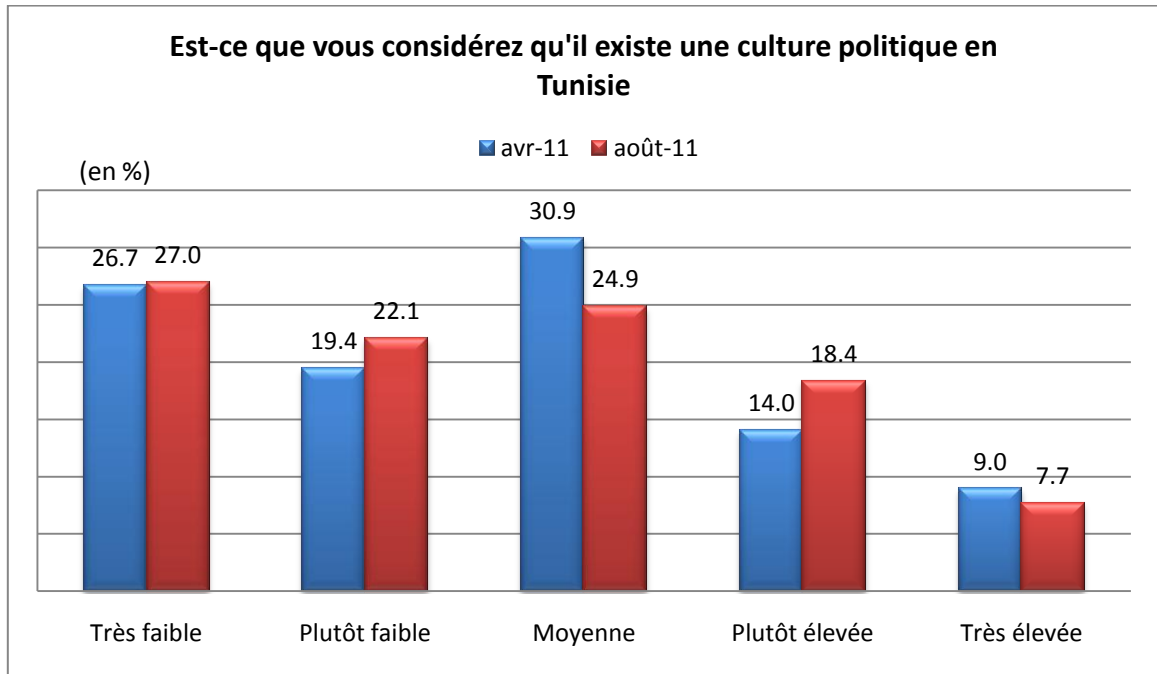
Troisième partie : La perception et les tendances politiques

Intérêt des tunisiens à la politique

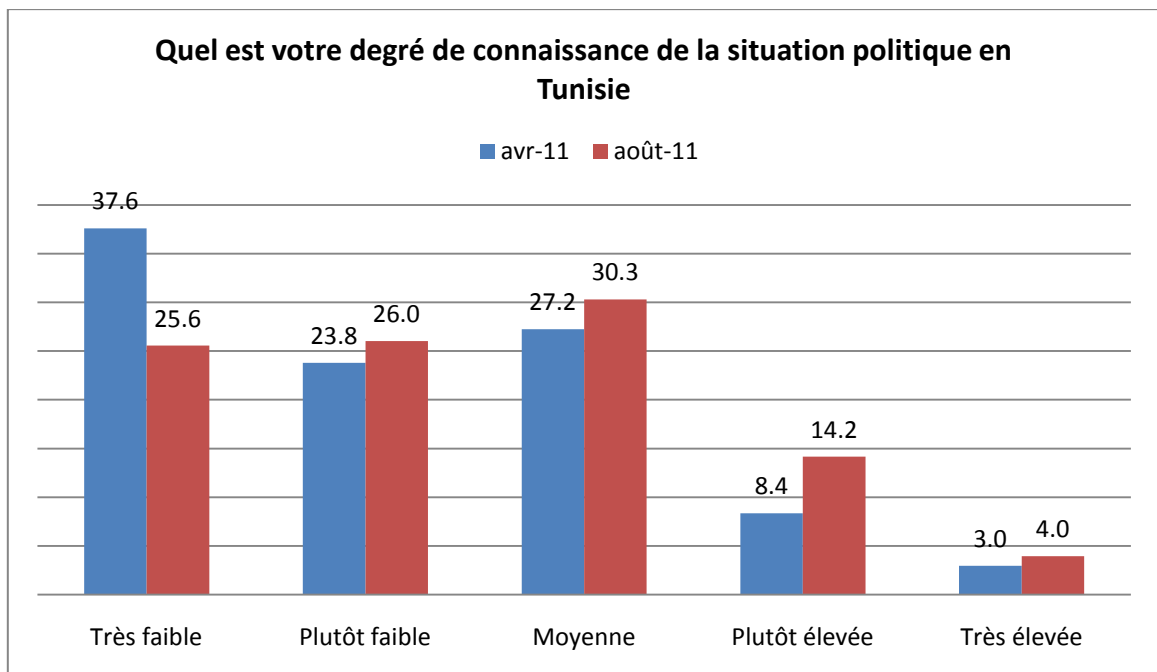
Après avoir connu une réconciliation avec la politique juste après la chute de la dictature de Ben Ali, les tunisiens semblent se désintéresser de la politique. Le pourcentage de ceux qui ne s'intéressaient pas à la politique dépassait 75% avant la révolution, quelques mois après la révolution cette proportion s'est limitée à 20%, actuellement elle se situe à 45.2%.



Les opinions sur l'existence d'une culture politique chez le citoyen tunisien sont assez partagées mais n'ont pas connu de modification remarquable entre le mois d'avril 2011 et le mois d'août 2011. Près de la moitié des personnes interrogées considèrent que le tunisien dispose d'une faible culture politique, contre 26% déclarant que la culture politique chez le tunisien est assez élevée.

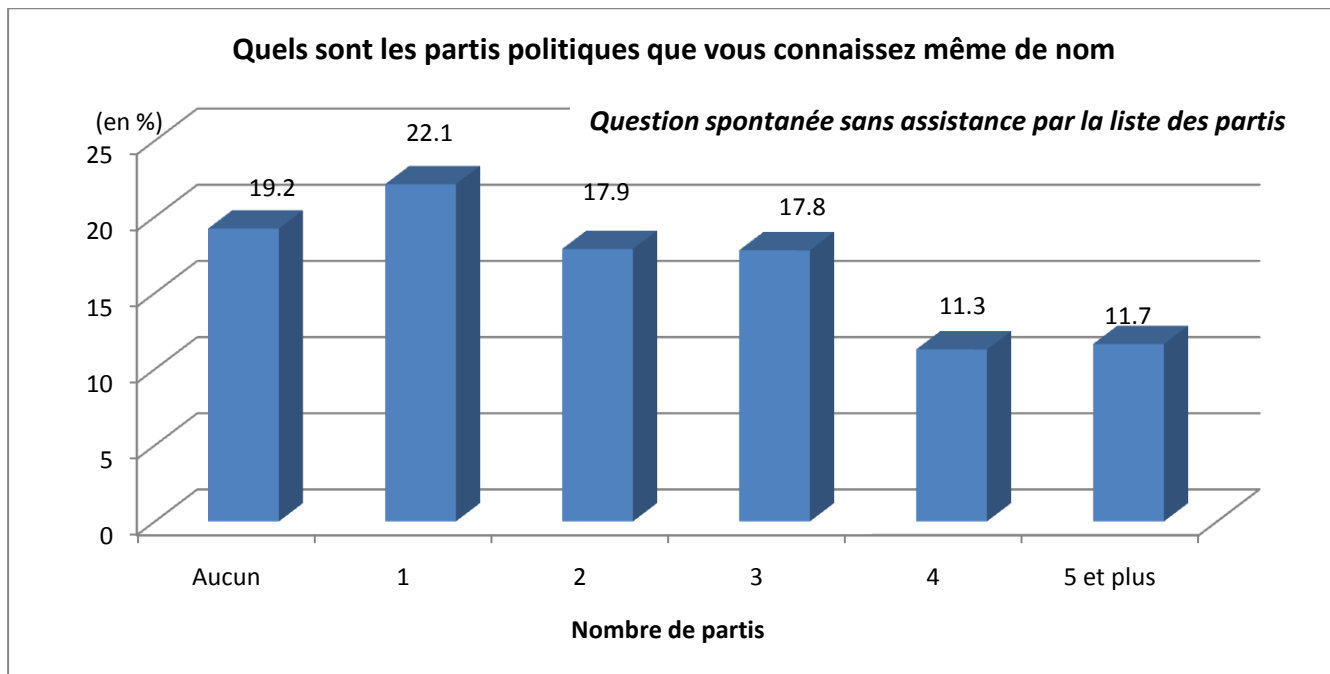


Le degré de connaissance du paysage politique en Tunisie semble connaître une nette évolution. Même si le pourcentage de ceux qui disposent d'un degré élevé de connaissance de la situation politique reste relativement faible (18.2%), cette proportion a néanmoins gagné 7 points depuis avril 2011.

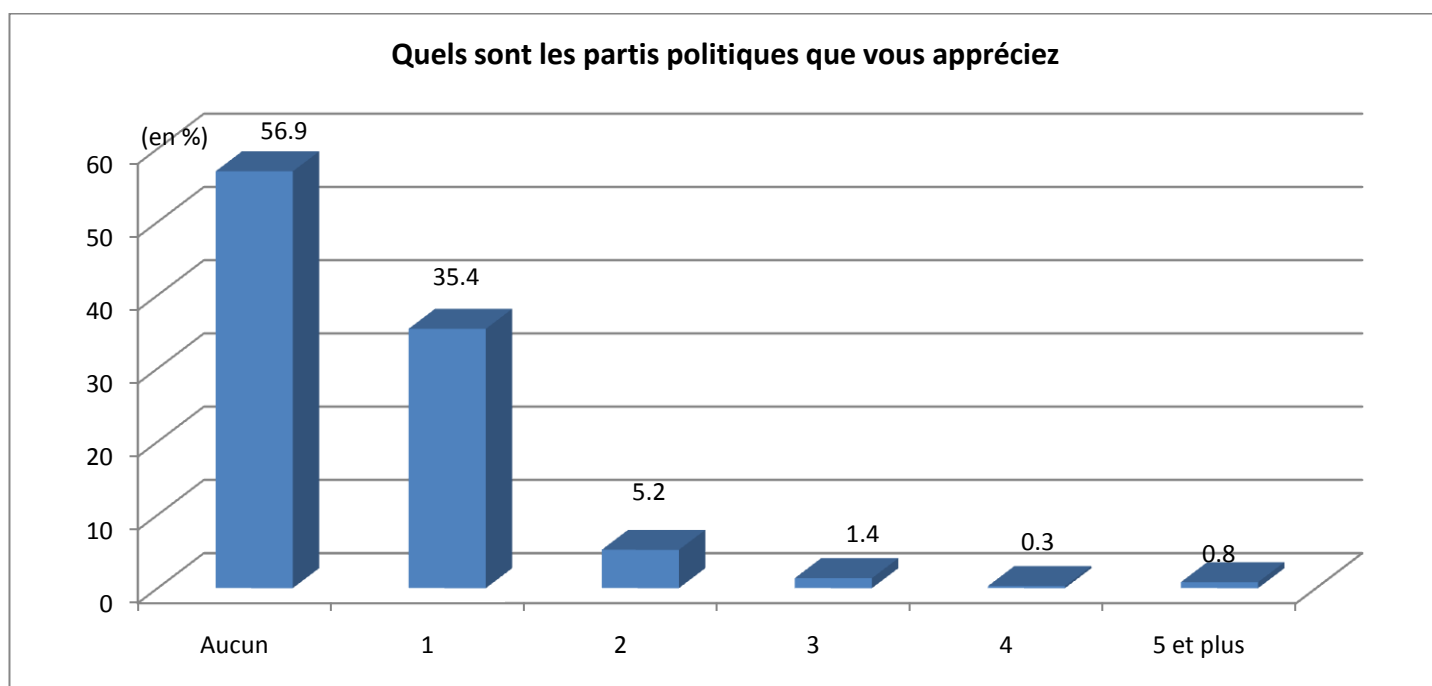


Les partis politiques

Les résultats du sondage montrent que le pourcentage de tunisiens ne connaissant aucun parti politique s'élève à 19.2% (contre 36.5% au mois d'avril 2011). Environ 22% des tunisiens ne connaissent qu'un seul parti et ceux qui connaissent plus de 4 partis représentent 23%.



Concernant la préférence, 56.9% déclarent n'apprécier aucun parti, 35.4% apprécient un seul parti et le reste (7.7%) apprécient plus d'un parti politique.



Le mouvement Nahdha occupe la première place en termes de notoriété, plus de 72% des tunisiens déclarent spontanément le connaître, même de nom. Il est suivi du PCOT avec un taux de notoriété de 24.5%, du PDP avec 22.3% et du FDLT avec 20.5%.

Au niveau du classement, à partir de la 9^{ème} position le taux de notoriété descend au dessous de la barre des 5%.

Nom du parti	Taux de notoriété en %
Mouvement Nahdha	72.18
Parti communiste des ouvriers de Tunisie	24.47
Parti Démocrate Progressiste	22.30
Forum Démocratique pour le Travail et les Libertés (FDLT)	20.46
Parti de la Nation « Watan »	10.28
Mouvement Tajdid	10.24
Mouvement des Démocrates Socialistes	8.33
Parti du Congrès pour la République	6.22
Perspective Tunisie (Afak)	4.58
Parti de l'Initiative	4.49
Mouvement du peuple	4.26
Union patriotique libre	3.55
Parti Al Majd	3.17
Parti Al Wifak	2.32
Parti des Verts pour le Progrès (PVP)	2.06
Parti de la fidélité pour la Tunisie	1.45
Mouvement El-Baâth	1.19
Union Démocratique unioniste (UDU)	0.85
Parti de la Liberté pour la Justice et le Développement	0.83
Parti Social de Gauche	0.76
Mouvement Unioniste Progressiste	0.73
Parti Libéral Maghrébin	0.69
Mouvement de l'unité populaire	0.66
Mouvement des Nationalistes Démocrates	0.64
Parti pour le progrès	0.63
Parti du travail tunisien	0.51
Parti libre destourien tunisien démocratique	0.50
Parti de la Gauche Moderne	0.45
Parti Républicain pour la Liberté et la Justice	0.44
Parti du Développement et de la Justice	0.35
Parti de la Justice et de la Liberté	0.34
Parti de la Justice et de l'Egalité	0.32
Parti de l'avenir (Almustakbal)	0.30
Al Amana	0.28
Mouvement de la deuxième république	0.24
Parti du travail patriotique et Démocratique de Tunisie	0.23
Mouvement National de la Justice et du Développement	0.22
Parti de la Tunisie Verte	0.17
Parti de la Justice et du Développement	0.17

Nom du parti	Taux de notoriété en %
Parti des Forces du 14 janvier 2011	0.17
Mouvement de l'Union Populaire	0.14
Parti de l'Unité Populaire Républicaine	0.14
Mouvement de la vertu	0.14
Parti Social Démocrate	0.13
Parti Liqaa des Jeunes Libres	0.12
Parti de l'unité et de la réforme	0.12
Al Irada	0.11
Parti de la Liberté et du Développement	0.10
Parti de la Dignité pour la Justice et le Développement	0.10
Mouvement de la Réforme et du Développement	0.10
Parti de la Dignité et du Travail	0.10
Parti progressiste républicain tunisien	0.10
Parti démocrate-social de la nation	0.10
Mouvement des Unionistes Libres	0.09
Coalition pour la Tunisie	0.09
Mouvement Bledi	0.09
Courant Al Ghad	0.08
La Tunisie moderne	0.07
Parti Républicain	0.06
Parti Taliaa Arabe Démocrate	0.06
Mouvement des Jeunes Tunisiens Libres	0.05
Mouvement de la Tunisie nouvelle	0.05
Parti de la jeunesse libre	0.05
Jeunesse de la Tunisie de demain	0.05
Parti Tunisien des Libres « Al Ahrar »	0.04
Parti de la Réforme Constitutionnelle	0.04
Appel républicain	0.04
Mouvement citoyenneté	0.03
Parti des Jeunes Démocrates	0.02
Parti de la Dignité et du Développement	0.02
Parti populaire pour la liberté et le progrès	0.02
Front Populaire Unioniste	0.02
Parti de la Tunisie de la Dignité	0.02
Parti de la culture et du travail	0.02
Parti de la Dignité et de l'Égalité	0.01
Coalition Nationale pour la Paix et le Développement	0.01
Parti démocratique pour la justice et la prospérité	0.01
Parti de la voix de la république	0.01
Parti de la modernité	0.01
Congrès démocratique social	0.01
Parti du Néo-Destour	0.01

Les statistiques sur le degré de préférence s'éloignent du taux de notoriété, les tunisiens déclarent préférer le mouvement Nahdha à hauteur de 22.8% le positionnant à la première place des préférences, en seconde position se trouve le PDP avec 8.7%, suivi du FDTL avec 5.9% et du MDS avec 3.1%.

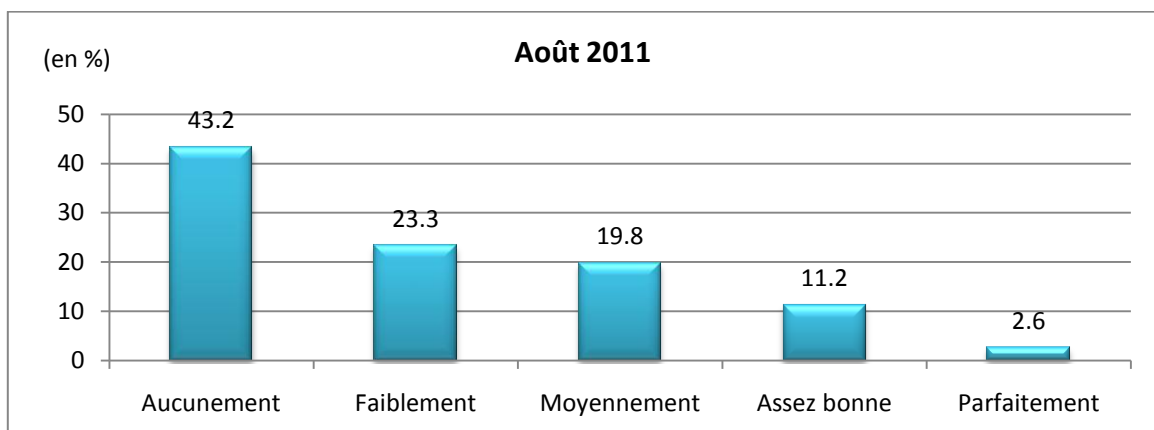
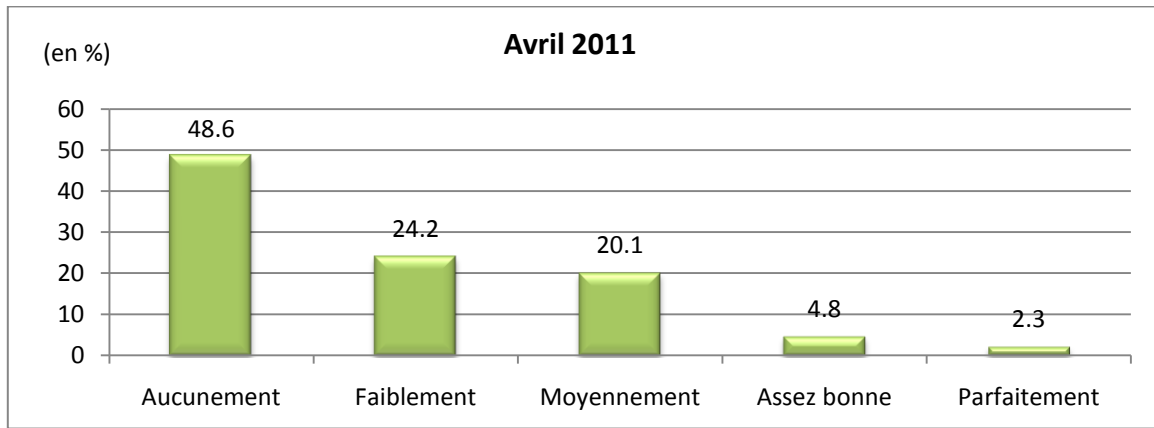
Rappelons ici que près de 57% des tunisiens déclarent n'avoir aucune préférence pour les partis politiques. C'est ce qui explique les taux de préférence relativement faibles pour certains partis politiques.

Nom du parti	Taux de préférence en %
Mouvement Nahdha	22.82
Parti Démocrate Progressiste	8.66
Forum Démocratique pour le Travail et les Libertés	5.93
Mouvement des Démocrates Socialites	3.14
Parti communiste des ouvriers de Tunisie	2.28
Parti de la Nation « Watan »	1.62
Mouvement Tajdid	1.37
Parti du Congrès pour la République	1.26
Parti de l'Initiative	1.09
Union patriotique libre	0.83
Perspective Tunisie (Afak)	0.82
Parti Al Majd	0.59
Mouvement du peuple	0.49
Parti du travail tunisien	0.39
Union Démocratique unioniste	0.28
Parti de la Justice et de l'Égalité	0.27
Parti Al Wifak	0.25
Parti de l'Unité Populaire Républicaine	0.24
Parti des Verts pour le Progrès	0.23
Mouvement El-Baâth	0.23
Parti Social de Gauche	0.22
Al Amana	0.19
Mouvement de la deuxième république	0.19
Mouvement Unioniste Progressiste	0.18
Parti libre destourien tunisien démocratique	0.18

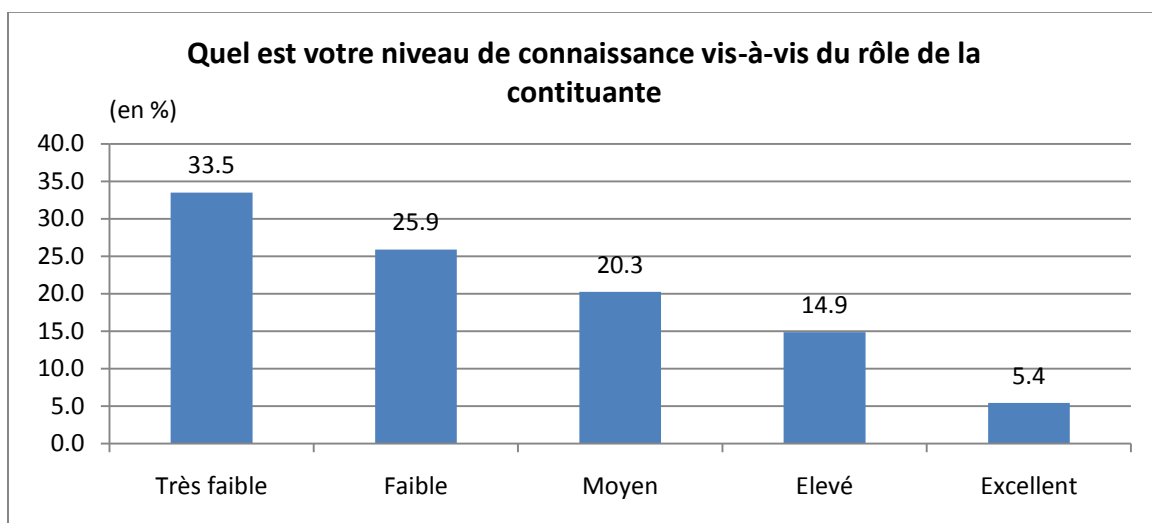
Nom du parti	Taux de préférence en %
Parti de l'avenir (Almustakbal)	0.14
Parti de la Justice et du Développement	0.13
Mouvement des Nationalistes Démocrates	0.12
Parti de la Gauche Moderne	0.07
Mouvement de l'unité populaire	0.06
Mouvement de l'Union Populaire	0.06
Parti de la fidélité pour la Tunisie	0.06
Parti de la Dignité pour la Justice et le Développement	0.05
Jeunesse de la Tunisie de demain	0.05
Mouvement de la vertu	0.04
Parti Social Démocrate	0.03
Parti de la Tunisie Verte	0.03
Parti Libéral Maghrébin	0.03
Parti du Développement et de la Justice	0.03
La Tunisie moderne	0.03
Mouvement National de la Justice et du Développement	0.02
Mouvement de la Réforme et du Développement	0.02
Front Populaire Unioniste	0.02
Courant Al Ghad	0.02
Parti de la Dignité et de l'Égalité	0.01
Parti des Jeunes Démocrates	0.01
Parti de la Liberté pour la Justice et le Développement	0.01
Parti de la Dignité et du Développement	0.01
Parti des Forces du 14 janvier 2011	0.01
Mouvement de la Dignité et de Démocratie	0.01
Al Irada	0.01
Parti de la voix de la république	0.01
Parti de la culture et du travail	0.01

Depuis le mois d'avril 2011, les partis politiques n'ont pas réussi à convaincre le citoyen, l'opinion de celui-ci est restée stable depuis quelques mois : Au mois d'août 2011, uniquement 13% déclarent que les partis politiques actuels les représentent et reflètent leurs avis. Les deux tiers des tunisiens considèrent que les partis politiques ne les représentent pas et ne reflètent pas leurs avis.

A quel degré vous considérez que les partis politiques actuels vous représentent et reflètent votre avis



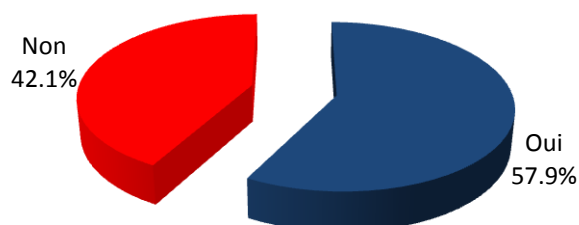
Interrogés sur la constituante, 59.4% des tunisiens semblent méconnaître le rôle et les attributions de cette assemblée.



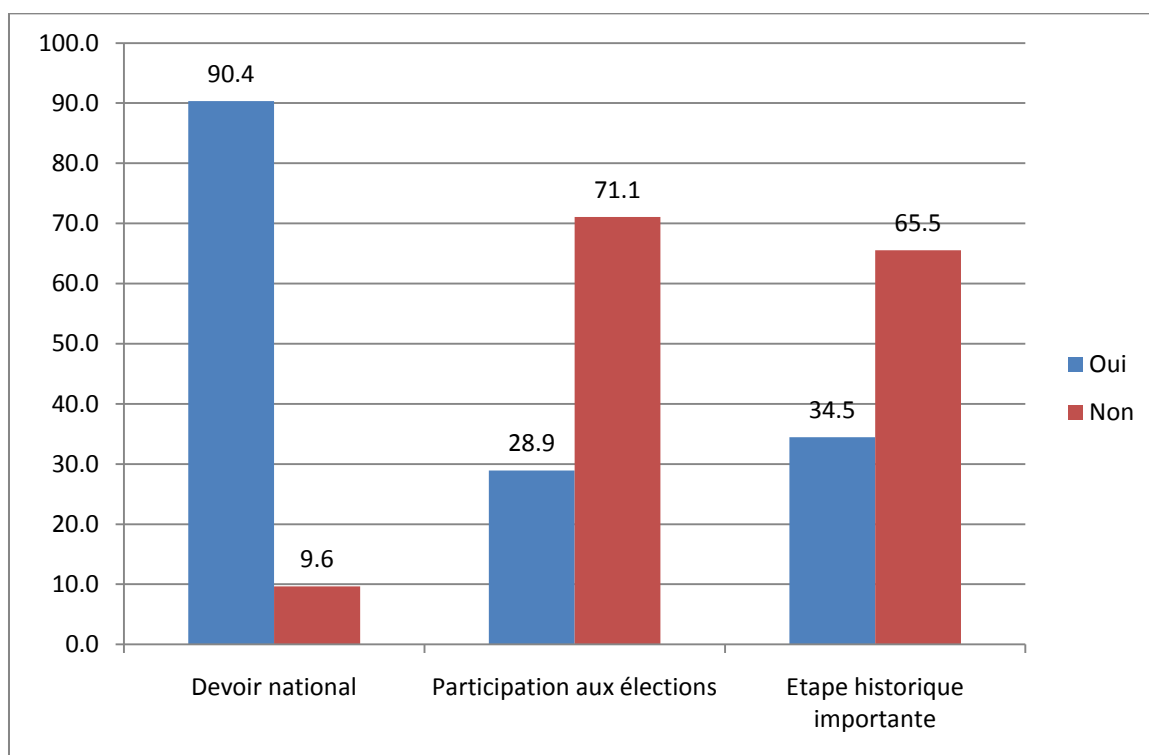
Les inscriptions des électeurs sur les listes électorales

L'Instance Supérieure Indépendante des Elections a déclaré que le pourcentage des personnes inscrites à la liste électorale a atteint 58%. Interrogées sur les raisons de leur inscription, plus de 90% évoquent le devoir national, 34.5% considèrent que c'est une étape historique importante pour la Tunisie de demain et 28.9% veulent participer pour une fois dans leur vie à des élections libres.

Avez-vous inscrit votre nom dans la liste électorale

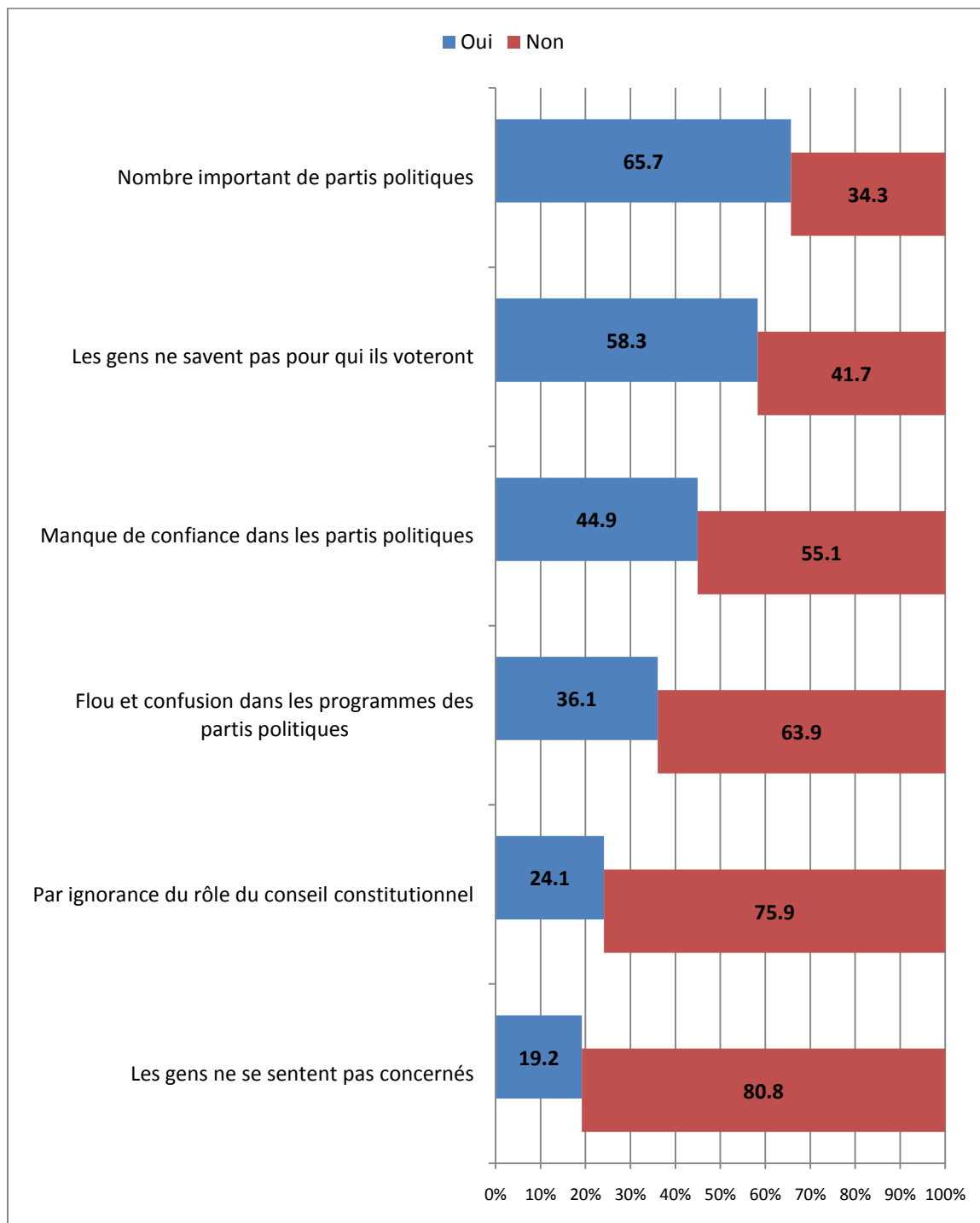


Pour quelles raisons vous-vous êtes inscrit dans la liste électorale



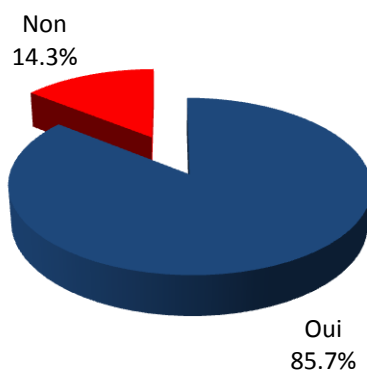
Selon les déclarations des personnes interrogées, inscrites ou non inscrites dans les listes électorales, le taux élevé d'abstention à l'inscription (42%) s'explique par la multiplicité des partis politiques, le manque de visibilité par rapport aux intentions de votes, la faible confiance dans les partis politiques, le flou et la confusion qui règnent autour des programmes des partis politiques et l'ignorance du rôle du conseil constitutionnel.

A votre avis, pour quelles raisons les gens ne se sont pas inscrits dans les listes électorales



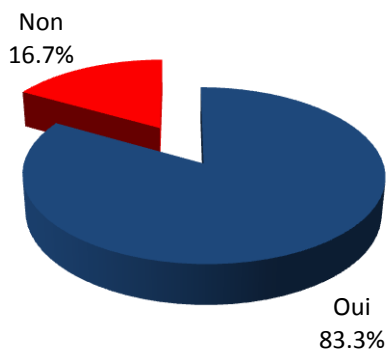
L'accroissement important du nombre de partis politiques engendre un manque de visibilité chez les électeurs par rapport à leurs programmes et sème le doute et le manque de confiance entre le citoyen et ses éventuels représentants.

Pensez-vous qu'il y a une relation entre l'accroissement du nombre de partis politiques et le manque de visibilité chez les électeurs vis-à-vis des programmes politiques et économiques de ces partis



La faiblesse d'une culture citoyenne peut aussi expliquer le taux d'abstention à l'inscription dans les listes électorales.

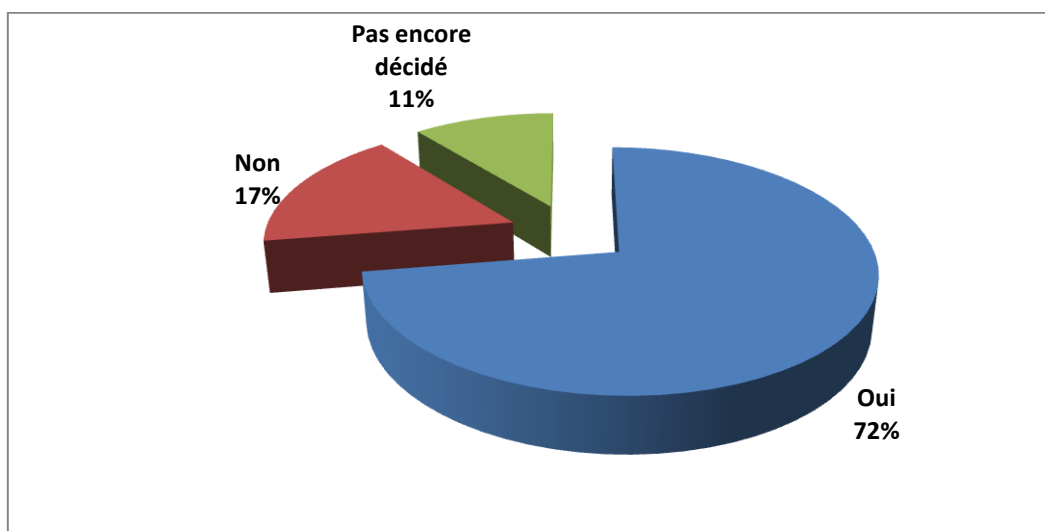
Peut-on expliquer la faiblesse du nombre d'inscrits à la liste électorale par l'absence d'une culture citoyenne chez le tunisien



Les intentions de vote

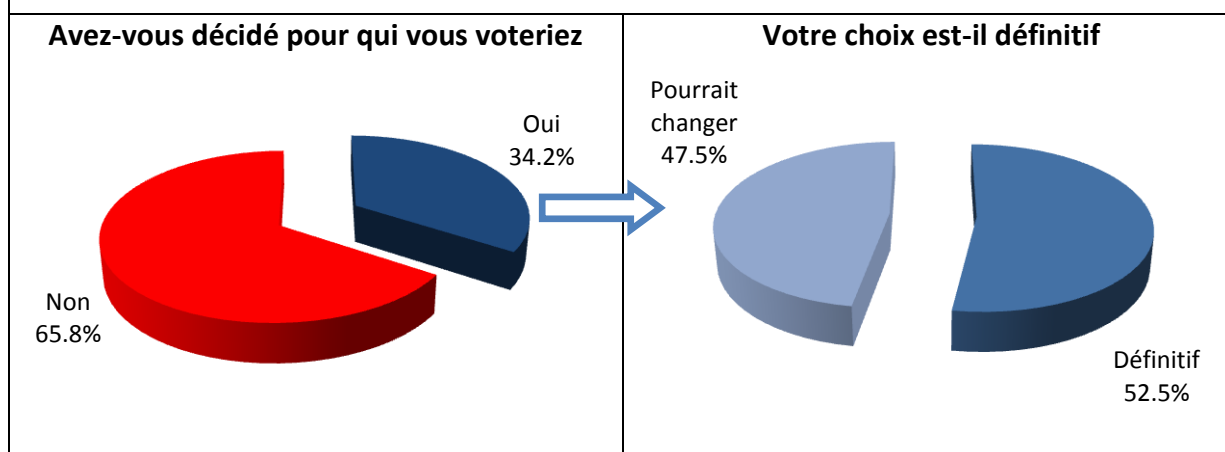
Environ 72% des tunisiens ont l'intention de voter lors des prochaines élections et ce, indépendamment de leur situation par rapport à la liste électorale et de leur degré de connaissance vis-à-vis du rôle de la constituante.

Avez-vous l'intention d'aller voter le 23 octobre prochain



Les deux tiers de ceux qui ont l'intention de voter n'ont pas encore décidé pour qui ils vont accorder leur vote. Ceux qui ont déjà décidé de leur choix déclarent dans une proportion de 47.5% que leur décision pourrait changer d'ici le 23 octobre 2011.

Pour ceux qui ont déclaré qu'ils ont la ferme intention d'aller voter le 23 octobre 2011 :



Conclusion

En conclusion, il ressort de ce sondage sur le plan politique que :

- Huit mois après la révolution, les tunisiens jugent la situation de leur pays incompréhensible et douteuse.
- Les risques d'insécurité persistent, selon l'avis de la moitié de la population interrogée.
- Le retour des tensions sociales face à une performance relativement faible du gouvernement provisoire représente un facteur d'insatisfaction déterminant pour les prochaines étapes.
- L'intérêt des tunisiens pour la vie politique manifesté lors des premiers mois qui ont suivi la chute du régime Ben Ali semble s'affaiblir. Les personnes désintéressées par les émissions politiques, les partis et la situation politique sont de plus nombreux.
- Même si certains partis politiques disposent d'une notoriété relativement élevée et une appréciation prononcée, la population ne se reconnaît pas dans les idées véhiculées.
- La multiplicité des partis politiques, le manque de visibilité par rapport aux intentions de votes, la faible confiance dans les partis politiques, le flou et la confusion qui règnent autour des programmes des partis politiques et l'ignorance du rôle du conseil constitutionnel sont autant de facteurs ayant freiné les tunisiens à s'inscrire dans la liste électorale.
- Le sentiment d'indécision et d'incertitude par rapport à l'échéance du 23 octobre 2011.